

# 株主の皆様へ

証券コード：6462

## 第91期 第2四半期報告書

平成26年4月1日～平成26年9月30日

 株式会社 **リケン**



# 株主の皆様へ



代表取締役社長

岡野 教忠

株主の皆様には、平素より格別のご支援、ご高配を賜り、厚くお礼申し上げます。

さて、当社は平成26年9月30日をもって第91期第2四半期を終了いたしましたので、ここに第2四半期報告書をお届けして、事業の概況についてご報告申し上げます。何卒ご高覧賜りますようお願い申し上げます。

当第2四半期連結累計期間における世界経済は、米国経済は好調を持続しましたが、欧州経済及びBRICS・ASEANなどの新興国経済はやや減速気味となりました。

わが国経済は、個人消費に消費税増税の影響が見られたものの大きな落ち込みには至らず、輸出の増加や国内生産の増加等、全体として緩やかな回復基調を維持しました。

当社グループと関連の深い自動車産業におきましては、現地生産進展に伴う輸出向けの減少などがありましたが、消費税増税駆け込み需要の反動による買控えが軽微に留まったことから、当第2四半期連結累計期間の国内自動車生産台数は前年同期比ほぼ横這いと

なりました。

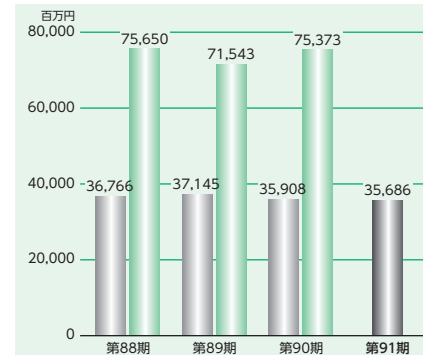
このような状況のなか、当第2四半期連結累計期間における当社グループ売上高は、牽引役であったインドネシア子会社など新興国の生産・販売の鈍化に加え、客先モデルチェンジに伴う製品端境期となった影響による一時的な販売の落ち込みなどがあり35,686百万円（前年同四半期比0.6%減）と前年同期比微減となりました。利益面では、海外における先行投資の負担増や製品構成の変化などから営業利益は2,636百万円（前年同四半期比13.7%減）となり、為替差益の減少や持分法投資利益の減少（主としてタイ・インドの関連会社）等により、経常利益は3,039百万円（前年同四半期比17.5%減）、四半期純利益は2,020百万円（前年同四半期比19.4%減）となりました。

中間配当につきましては、最近の業績および配当性向などを総合的に勘案し、1株当たり6円を平成26年11月28日よりお支払いさせていただきます。

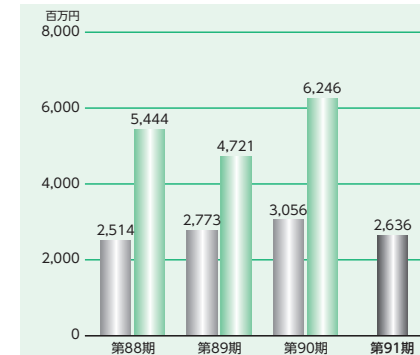
株主の皆様におかれましては、今後とも格別のご理解とご支援を賜りますようお願い申し上げます。

平成26年11月

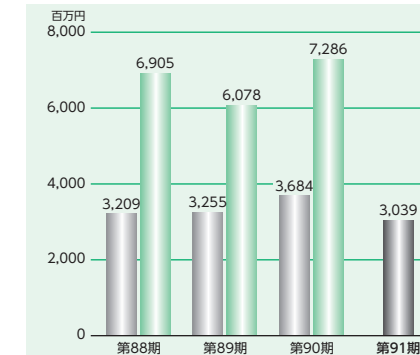
## ■売上高



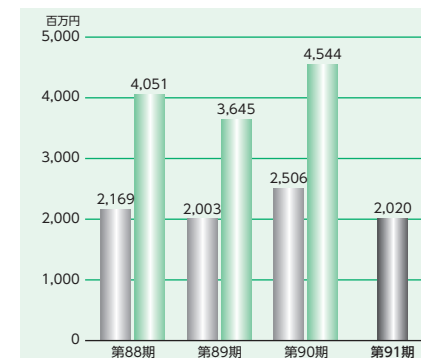
## ■営業利益



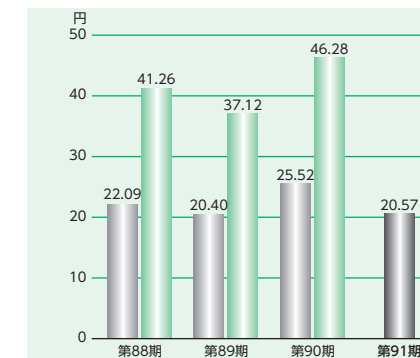
## ■経常利益



## ■四半期（当期）純利益



## ■1株当たり四半期（当期）純利益

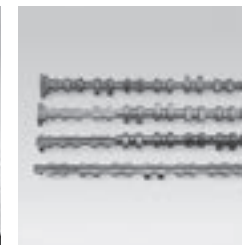


■ 中間 ■ 通期

## 主な製品群



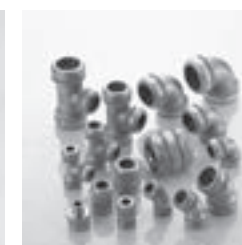
ピストンリング



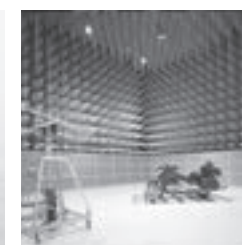
カムシャフト



自動車用ナックル



ステンレス管用メカニカル継手



電波暗室

四半期連結貸借対照表 (平成26年9月30日現在)

資産の部	
<b>流動資産</b>	<b>42,385</b>
現金及び預金	8,466
受取手形及び売掛金	18,188
有価証券	4,000
商品及び製品	5,649
仕掛品	2,653
原材料及び貯蔵品	1,656
繰延税金資産	928
その他	856
貸倒引当金	△15
<b>固定資産</b>	<b>46,848</b>
<b>有形固定資産</b>	<b>24,221</b>
建物及び構築物	9,227
機械装置及び運搬具	9,845
土地	2,683
建設仮勘定	1,864
その他	599
<b>無形固定資産</b>	<b>1,595</b>
<b>投資その他の資産</b>	<b>21,031</b>
投資有価証券	12,143
繰延税金資産	1,504
退職給付に係る資産	6,407
保険積立金	414
その他	609
貸倒引当金	△48
<b>資産合計</b>	<b>89,233</b>

(単位：百万円)

負債の部	
<b>流動負債</b>	<b>18,615</b>
支払手形及び買掛金	12,057
未払法人税等	441
賞与引当金	1,805
その他	4,311
<b>固定負債</b>	<b>10,099</b>
長期借入金	8,000
退職給付に係る負債	1,616
環境対策引当金	31
その他	452
<b>負債合計</b>	<b>28,714</b>
純資産の部	
<b>株主資本</b>	<b>56,847</b>
資本金	8,573
資本剰余金	6,604
利益剰余金	45,387
自己株式	△3,718
<b>その他の包括利益累計額</b>	<b>516</b>
その他有価証券評価差額金	174
為替換算調整勘定	△1,066
退職給付に係る調整累計額	1,407
<b>新株予約権</b>	<b>35</b>
<b>少数株主持分</b>	<b>3,119</b>
<b>純資産合計</b>	<b>60,518</b>
<b>負債純資産合計</b>	<b>89,233</b>

四半期連結損益計算書 (平成26年4月1日から平成26年9月30日まで)

(単位：百万円)

科目	金額	
<b>売上高</b>		<b>35,686</b>
<b>売上原価</b>		<b>27,830</b>
<b>売上総利益</b>		<b>7,856</b>
<b>販売費及び一般管理費</b>		<b>5,219</b>
<b>営業利益</b>		<b>2,636</b>
<b>営業外収益</b>		
受取利息及び配当金	48	
持分法による投資利益	492	
生命保険配当金	1	
為替差益	114	
その他	52	708
<b>営業外費用</b>		
支払利息	51	
支払補償費	71	
その他	182	305
<b>経常利益</b>		<b>3,039</b>
<b>特別利益</b>		
固定資産売却益	2	
投資有価証券売却益	17	20
<b>特別損失</b>		
固定資産除却損	31	
投資有価証券評価損	1	
その他	0	34
<b>税金等調整前四半期純利益</b>		<b>3,024</b>
<b>法人税等</b>		
法人税、住民税及び事業税	841	
法人税等調整額	11	853
<b>少数株主損益調整前四半期純利益</b>		<b>2,171</b>
少数株主利益		151
<b>四半期純利益</b>		<b>2,020</b>

四半期連結包括利益計算書 (平成26年4月1日から平成26年9月30日まで)

(単位：百万円)

科目	金額
<b>少数株主損益調整前四半期純利益</b>	<b>2,171</b>
<b>その他の包括利益</b>	
その他有価証券評価差額金	65
為替換算調整勘定	△508
退職給付に係る調整額	△141
持分法適用会社に対する持分相当額	△219
<b>その他の包括利益合計</b>	<b>△804</b>
<b>四半期包括利益</b>	<b>1,367</b>
(内訳)	
親会社株主に係る四半期包括利益	1,243
少数株主に係る四半期包括利益	124

四半期連結キャッシュ・フロー計算書 (平成26年4月1日から平成26年9月30日まで)

(単位：百万円)

科目	金額
<b>営業活動によるキャッシュ・フロー</b>	<b>4,602</b>
<b>投資活動によるキャッシュ・フロー</b>	<b>△3,460</b>
<b>財務活動によるキャッシュ・フロー</b>	<b>△597</b>
<b>現金及び現金同等物に係る換算差額</b>	<b>△203</b>
<b>現金及び現金同等物の増減額(△は減少)</b>	<b>341</b>
<b>現金及び現金同等物の期首残高</b>	<b>11,180</b>
<b>現金及び現金同等物の四半期末残高</b>	<b>11,521</b>

## 会社の概要

創業 昭和2年  
設立 昭和24年12月  
資本金 85億7千3百万円 (平成26年9月30日現在)  
従業員数 1,544名 (平成26年9月30日現在)

### 【主要な事業内容】

下記製品の製造および販売

当社グループは、ピストンリング、カムシャフトを始めとした自動車・産業機械部品と鋼管用継手、電熱線等のその他産業向け製品の製造・販売を主要な事業（下記参照）としており、国内および海外にてグローバルに展開しております。

- 自動車・産業機械部品事業部門  
ピストンリング、カムシャフト、バルブリフター、バルブシート、シールリング、素形材部品等
- その他  
鋼管用継手、ステンレス管用継手、電熱線、工業炉、電波暗室、電波吸収体等

## リケンの環境活動

### ◎環境への取り組み

リケングループは、『私たちは地球環境を守り、社会に貢献する一級企業市民であり続けます』を経営理念のトップに掲げ、環境保全を企業活動の最優先課題として捉えております。私たちは、その実現のため、環境方針や長期的なビジョンを策定し、それを実現するための活動を進めています。

### ◎環境への基本姿勢

#### リケングループ環境方針

##### 〈基本方針〉

私たちは、地球環境の保全が人類共通の重要課題であることを認識し、リケングループをあげて、環境に配慮した企業活動に取り組む。

##### 〈行動指針〉

###### ■法律の遵守

環境関連の法律とその精神を遵守し、オープンでフェアな取り組みにより、リケングループの企業活動が環境に与える影響を把握し、環境負荷の継続的改善を図る。

###### ■地球環境の保全

製品の開発・設計・生産・廃棄物発生にいたるすべての段階において、環境に及ぼす影響を予測し評価して、地球規模の環境保全を実施する。同時に、省資源、省エネルギーおよび廃棄物の削減を推進する。

###### ■省エネや廃棄物削減の推進

リケングループでの設備の開発・設計・稼働にあたっては、環境との調和を常に把握し、汚染の予防、エネルギーや資源の有効活用および廃棄物の削減に配慮した処置を行う。

###### ■環境に優しい製品の開発

省資源、省エネルギー、排気ガス低減および廃棄物削減に配慮した製品の開発に努め、地球環境の改善に貢献する。

###### ■継続的な環境保全

環境目的・目標を設定し、その実現を図り、年に一度見直すことにより、汚染の拡大を防止し、環境保全の継続的な改善を図る。

###### ■地域社会への貢献

良き企業市民として、地域社会への貢献という視点から、環境保護への支援・協力活動に積極的に取り組む。



## 役員 (平成26年9月30日現在)

代表取締役社長	岡高伊	野木	教健	忠郎
専務取締役	伊村	藤山	一	薫
常務取締役	高国	元坂	仁一	至
常務取締役	早前	川木	茂	嘉
取締役	鈴	木	泰	晃
取締役	鈴木	本	昌	昌
取締役	関	藤	多	志
取締役	佐	井	基	樹
取締役	藤	道	和	章
取締役	大	上	俊	昇
取締役	井	谷	修	雄
取締役	中	渕		
取締役	溝	村		
取締役	岩			

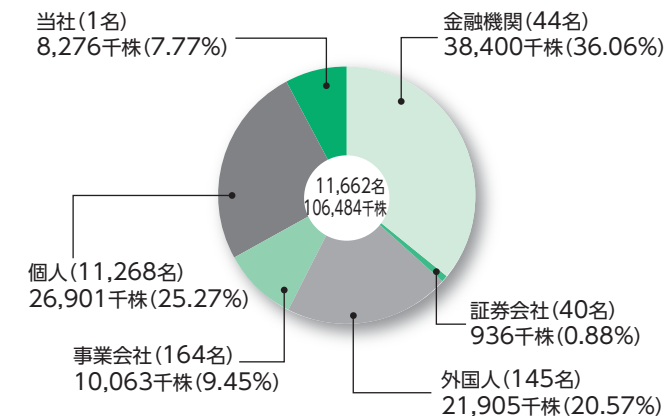
(注) 大道基樹は、社外取締役であります。  
常勤監査役井上和章、監査役岩村修二は、会社法第335条第3項に定める社外監査役であります。

## 株式の状況 (平成26年9月30日現在)

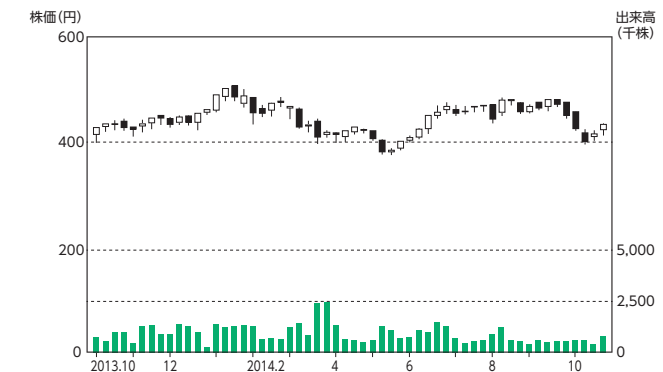
発行可能株式総数 200,000,000株  
発行済株式総数 106,484,667株 (自己株式8,276,867株を含む)  
株主数 11,662名 (前期末比462名減)  
大株主

株主名	当社への出資状況	
	持株数(千株)	持株比率(%)
日本トラスティ・サービス信託銀行株式会社 (信託口)	5,099	4.79
株式会社みずほ銀行	4,863	4.57
NORTHERN TRUST CO. (AVFC) RE NV101	4,327	4.06
日本生命保険相互会社	4,123	3.87
日立金属アドメット株式会社	3,564	3.35
株式会社第四銀行	3,202	3.01
三井住友信託銀行株式会社	2,617	2.46
株式会社三菱東京UFJ銀行	2,553	2.40
日本マスタートラスト信託銀行株式会社 (信託口)	2,098	1.97
損害保険ジャパン日本興亜株式会社	1,901	1.79

### 所有者別株式の分布状況



## 株価チャート



## 株式についてのご案内

事業年度 毎年4月1日から翌年3月31日まで  
定時株主総会 毎年6月  
基準日 定時株主総会・期末配当 毎年3月31日  
(なお、中間配当を行う場合は9月30日)  
株主名簿管理人 東京都千代田区丸の内一丁目4番1号  
三井住友信託銀行株式会社  
郵便物送付先 〒168-0063 東京都杉並区和泉二丁目8番4号  
三井住友信託銀行株式会社 証券代行部  
(電話照会先) 電話 0120-782-031 (フリーダイヤル)  
取次事務は三井住友信託銀行株式会社の本店  
および全国の各支店で行っております。  
公告の方法 当社の公告は電子公告 (当社ホームページ)  
により行います。  
<http://www.riken.co.jp>  
ただし、電子公告によることができないときは日本経済新聞に掲載して行います。

・住所変更、単元未満株式の買取・買増等のお申出先について  
株主様の口座のある証券会社にお申出ください。  
なお、証券会社に口座がないため特別口座が開設されました株主様は、特別口座の口座管理機関である三井住友信託銀行株式会社にお申出ください。

・未払配当金の支払について  
株主名簿管理人である三井住友信託銀行株式会社にお申出ください。



<http://www.riken.co.jp>

---

本社	〒102-8202 東京都千代田区三番町8-1 (三番町東急ビル) TEL (03) 3230-3911	大阪営業部	〒541-0043 大阪市中央区高麗橋4-1-1 (大阪興銀ビル) TEL (06) 4706-6720
札幌営業所	〒003-0012 札幌市白石区中央2条6-4-10 TEL (011) 865-1919	広島営業部	〒732-0052 広島市東区光町1-12-20 (もみじ広島光町ビル) TEL (082) 506-2455
仙台営業所	〒981-3133 仙台市泉区泉中央4-1-5 (SAKAE泉中央ビル) TEL (022) 773-8825	福岡営業所	〒812-0011 福岡市博多区博多駅前1-4-4 (JPR博多ビル) TEL (092) 474-2175
神奈川営業部	〒243-0018 厚木市中町3-3-9 (厚木アーバンプラザ) TEL (046) 225-7111	柏崎事業所	〒945-8555 新潟県柏崎市北斗町1-37 TEL (0257) 23-3113
浜松営業部	〒430-0933 浜松市中区鍛冶町319-28 (日本生命浜松センタービル) TEL (053) 457-1155	熊谷事業所	〒360-8522 埼玉県熊谷市末広4-14-1 TEL (048) 521-3511
名古屋営業部	〒460-0003 名古屋市中区錦1-13-26 (名古屋伏見スクエアビル) TEL (052) 201-8681		

---

### 財務諸表掲載の

### ホームページアドレス

[http://www.riken.co.jp/ir/d\\_kessan.html](http://www.riken.co.jp/ir/d_kessan.html)

